

合川府办发〔2023〕56号

重庆市合川区人民政府办公室 关于印发合川区声环境功能区划分 调整方案的通知

各镇人民政府、街道办事处，区政府各部门，有关单位：

《合川区声环境功能区划分调整方案》已经区政府同意，现印发给你们，请认真贯彻执行。

重庆市合川区人民政府办公室
2023年8月31日



（此件公开发布）

合川区声环境功能区划分调整方案

为深入贯彻落实《中华人民共和国环境保护法》《中华人民共和国噪声污染防治法》，进一步做好合川区噪声污染防治工作，按照《声环境质量标准》(GB 3096—2008)、《声环境功能区划分技术规范》(GB/T 15190—2014)等要求，结合我区城市建设现状及发展规划，特制定本方案。

一、总则

(一) 适用范围。

本方案适用范围为合川区行政管辖区，包括城市规划区、建制镇和其他区域。

1. 城市规划区：包括合阳城街道、钓鱼城街道、南津街街道、云门街道、大石街道、草街街道、盐井街道的城市规划建设用地范围。

2. 建制镇：狮滩镇、双凤镇、清平镇、土场镇、三汇镇、小沔镇、双槐镇、香龙镇、龙市镇、肖家镇、涑滩镇、官渡镇、钱塘镇、沙鱼镇、古楼镇、三庙镇、燕窝镇、二郎镇、龙凤镇、太和镇、隆兴镇、铜溪镇、渭沱镇的镇区规划建设用地范围。

3. 其他区域：除城市规划区、建制镇的规划建设用地范围以外的其他地区，如村庄、集镇等。

(二) 基本原则。

坚持依法划定。根据国家 and 市级相关法律法规规章、技术规

范要求，科学合理划定声环境功能区，划定中不能随意降低声环境功能区级别和管控要求，有效控制环境噪声影响程度和范围，切实维护声环境功能区划分的严肃性。

坚持以人为本。顺应人民群众对宁静宜居生活的向往，加强对噪声敏感人群和以居住、科学研究、医疗卫生、文化教育、机关团体办公、社会福利等为主要功能的噪声敏感建筑物及其集中区域的保护，提高城市宜居生活水平。

坚持统筹兼顾。以城乡总体规划为指导，统筹考虑区域经济社会发展现状、规划用地属性、用地现状、声环境质量现状，与原有声环境功能区划分方案保持衔接，遵循城乡建设和发展的客观规律，因地制宜、统筹兼顾，合理划定声环境功能区。

坚持务实管用。明确区划单元地理边界、坐标，将声环境功能区落地、上图、入库，力求“划得实，管得住”，使声环境功能区划分方案成为环境监测、质量评估、项目审批、监察执法等环境日常管理和城市用地规划、交通规划等空间管制的参考，增强保护实效。

（三）方案目的。

为适应声环境管理需要，对《重庆市合川区声环境功能区划方案》（2018年版）声环境功能区划进行调整，为城市规划布局优化、声环境准入、噪声污染防治、噪声执法监管等提供依据，促进区域声环境质量改善。

（四）区划依据。

1. 法律法规及规章。

(1) 《中华人民共和国环境保护法》(2015年1月1日起施行);

(2) 《中华人民共和国噪声污染防治法》(2022年6月5日起施行);

(3) 《中华人民共和国城乡规划法》(2019年4月23日修正);

(4) 《重庆市环境保护条例》(2018年7月26日修正);

(5) 《重庆市环境噪声污染防治办法》(2013年5月1日起施行)。

2. 相关标准及政策性文件。

(1) 《声环境质量标准》(GB3096—2008);

(2) 《声环境功能区划分技术规范》(GB/T15190—2014);

(3) 《城市用地分类与规划建设用地标准》(GB50137—2011);

(4) 《机场周围区域飞机噪声环境质量标准》(GB9660—88);

(5) 《环境专题空间数据加工处理技术规范》(HJ927—2017);

(6) 《关于加强和规范声环境功能区划管理工作的通知》(环办大气函〔2017〕1709号);

(7) 《重庆市声环境功能区划分技术规范实施细则(试

行)》(渝环〔2015〕429号);

(8)《重庆市合川区控制详细规划》。

二、声环境功能区类别及管控要求

根据《声环境质量标准》(GB3096—2008),声环境功能区分为0类、1类、2类、3类、4类共五个类别,不同类别的声环境功能区适用不同的声环境质量标准。

0类声环境功能区:指康复疗养区等特别需要安静的区域。

1类声环境功能区:指以居民住宅、医疗卫生、文化教育、科研设计、行政办公为主要功能,需要保持安静的区域。

2类声环境功能区:指以商业金融、集市贸易为主要功能,或者居住、商业、工业混杂,需要维护住宅安静的区域。

3类声环境功能区:指以工业生产、仓储物流为主要功能,需要防止工业噪声对周围环境产生严重影响的区域。

4类声环境功能区:指交通干线两侧一定距离之内,需要防止交通噪声对周围环境产生严重影响的区域,包括4a类和4b类两种类型。4a类为高速公路、一级公路、二级公路、城市快速路、城市主干路、城市次干路、城市轨道交通(地面段)、内河航道两侧区域;4b类为铁路干线两侧区域。

各类声环境功能区适用环境噪声等效声级限值见表1。

表 1 各类声环境功能区的环境噪声限值 单位：dB (A)

声环境功能区类别		声环境质量评价标准	
		昼间	夜间
0		d50	d40
1		d55	d45
2		d60	d50
3		d65	d55
4	4a	d70	d55
	4b	d70	d60

备注：“昼间”是指 6:00 至 22:00 之间的时段，“夜间”是指 22:00 至次日 6:00 之间的时段。

三、声环境功能区划调整步骤及划分标准

(一) 划分声环境功能区划单元。

根据城市功能、城市用地类型、行政区划边界、交通干线、河流、沟壑、绿地等确定声环境区划单元。原则上，单块区划单元面积不低于 0.5 平方公里，实际划分中可根据实际地形特征确定适宜的区域面积。

(二) 确定声环境功能区类型。

根据《声环境功能区划分技术规范》(GB/T15190—2014)，按 0 类、1 类、3 类、2 类的顺序确定区划单元的声环境功能区类型，在此基础上划分 4 类声环境功能区。

1. 划定 0 类声环境功能区。

将城市用地性质为康复疗养区等特别需要安静的区划单元划为 0 类声环境功能区，区域内及附近区域应当没有明显的噪声

源，区域边界明确。

2. 划定 1 类声环境功能区。

将城市用地现状已形成一定规模或近期规划已明确主要功能的区域，其用地性质符合居民住宅、医疗卫生、文化教育、科研设计、行政办公的区域；或者虽兼有其他用地性质但上述用地占地率 $\geq 70\%$ 的混合区域，划为 1 类声环境功能区。

3. 划定 3 类声环境功能区。

将城市用地现状已形成一定规模或近期规划已明确以工业生产、仓储物流为主要功能的区域；或者虽兼有其他用地性质但工业生产、仓储物流等用地占地率大于 $\geq 70\%$ 的混合区域划，划为 3 类声环境功能区。

4. 划定 2 类声环境功能区。

城市用地现状已形成一定规模或近期规划已明确以商业金融、集市贸易为主要功能的区域；或划定的 0、1、3 类声环境功能区以外居住、商业、工业混杂区域，划为 2 类声环境功能区。

5. 划定 4 类声环境功能区。

4 类功能区的划分主要以交通干线边界线外一定区域范围为划分的基本依据。

(1) 城市区域内高速公路、城市快速路、城市主干路、一级公路、二级公路、城市次干路、城市轨道交通（地面段）、内河航道两侧一定距离参照表 2 划定 4a 类声环境功能区。

(2) 临街建筑 4 类功能区的划分。

1) 划定 4a 类声环境功能区。

当临街建筑（交通干线边界线至临街建筑的距离小于表 2 中的划分距离）高于三层楼房的建筑（含三层时），将临街建筑面向交通干线一侧至交通干线边界线的区域定位 4a 类声环境功能区。

2) 划定 4b 类声环境功能区。

城市区域内铁路两侧一定距离参照表 2 划定 4b 类声环境功能区，对于 4a 类与 4b 类声环境功能区重叠区域，划定为 4b 类声环境功能区。

3) 交通服务区域功能区划分。

铁路和城市轨道交通（地面）场站、公交枢纽、港口场站、高速公路服务区等具有一定规模的交通服务区域，划为 4a 类或 4b 类声环境功能区。

表 2 交通干线相邻区域 4 类功能区距离

源强类型	划分距离（米）	相邻功能区类型
高速公路、城市快速路、城市轨道交通（钢轨—地面段）、铁路*	55	1 类区
	40	2 类区
	25	3 类区
一级公路、城市主干路、内河航道	50	1 类区
	35	2 类区
	20	3 类区
二级公路、城市次干路、城市轨道交通（胶轨—地面段）	45	1 类区
	30	2 类区
	15	3 类区

四、声环境功能区划调整结果

（一）城市规划区。

合川区城市规划区共划分 40 个声环境功能区划单元，包括 1 类、2 类、3 类、4 类声环境功能区，区划面积为 112.06 平方公里。

1 类声功能区 8 个，区划面积 15.68 平方公里，占城市规划区声功能区面积的 13.99%；

2 类声功能区 22 个，区划面积 44.70 平方公里，占城市规划区声功能区面积的 39.89%；

3 类声功能区 10 个，区划面积 40.21 平方公里，占城市规划区声功能区面积的 35.88%；

4 类声环境功能区 11.47 平方公里，占城市规划区声功能区面积的 10.24%，其中，4a 类声环境功能区 10.65 平方公里、4b 类声环境功能区 0.82 平方公里。

表 3 合川区城市规划区声环境功能区划调整结果统计表

1 类声功能区		2 类声功能区		3 类声功能区		4 类声功能区 ¹	
数量 (个)	面积(平方 公里)	数量 (个)	面积(平方 公里)	数量 (个)	面积(平方 公里)	数量 (个)	面积(平方 公里)
8	15.68	22	44.70	10	40.21	/	11.47

1. 城市核心区。

城市核心区包括合阳城市中心、南屏城市中心、高职教城、花滩、东城半岛等区域，以居住文教、行政办公、商业金融为主，共划分 14 个区划单元，区划面积 34.19 平方公里，占城市规划区声环境功能区划面积的 30.51%。其中：

1 类声环境功能区区划单元 5 个，区划面积 11.32 平方公里，

占城市核心区声环境功能区总面积的 33.11%；

2 类声环境功能区区划单元 7 个区划面积 15.56 平方公里，占城市核心区声环境功能区总面积的 45.51%；

3 类声环境功能区区划单元 2 个，区划面积 0.93 平方公里，占城市核心区声环境功能区总面积的 2.72%；

4 类声环境功能区区划面积 6.38 平方公里，占城市核心区声环境功能区总面积的 18.66%。

表 4 城市核心区声环境功能区划结果

区划单元编码	声功能区类型	适用区域	面积 (km ²)	区划单元概述	备注
5001172L001	2 类	居住、商业区	2.21	城市核心区	大岚垭、牟山沟
5001173L001	3 类	工业用地	0.68	城市核心区	合阳站周边
5001171L001	1 类	居住文教区	5.89	城市核心区	合川中学、移通学院等高职教城
5001172L002	2 类	居住、商业区	1.68	城市核心区	利川村等
5001173L002	3 类	工业用地	0.25	城市核心区	合川汽摩中心、天嘉实业
5001171L002	1 类	居住文教区	2.26	城市核心区	宏仁医院、北城华府等
5001172L003	2 类	居住、商业区	3.4	城市核心区	营盘街社区、塔耳门社区、龙苑社区
5001171L003	1 类	居住文教区	1.31	城市核心区	老马溪、赵家湾等
5001171L005	1 类	居住区	1.47	城市核心区	东城半岛
5001172L005	2 类	居住、商业区	1.02	城市核心区	东城半岛
5001172L007	2 类	居住、商业区	4.4	城市核心区	望江楼社区、白鹿山社区、上什字社
5001171L008	1 类	居住文教区	0.39	城市核心区	竣洲鑫海城
5001172L006	2 类	居住、商业	0.5	城市核心区	东城半岛
5001172L004	2 类	居住、商业区	2.35	城市核心区	花滩国际新城、花滩滨江公园
/	4a 类	交通干线两侧	6.38		

2. 南部片区。

南部片区包括南溪组团、小安溪、沙溪、盐井，以工业、商

住为主，共划分 9 个区划单元，区划面积 33.94 平方公里，占城市规划区声环境功能区划面积 30.29%。其中：

1 类声环境功能区区划单元 2 个，区划面积 3.15 平方公里，占南部片区声环境功能区总面积的 9.28%；

2 类声环境功能区区划单元 5 个，区划面积 12.35 平方公里，占南部片区声环境功能区总面积的 36.39%；

3 类声环境功能区区划单元 2 个，区划面积 14.91 平方公里，占南部片区声环境功能区总面积的 43.93%；

4 类声环境功能区区划面积 3.53 平方公里，占南部片区声环境功能区总面积的 10.40%。

表 5 南部片区声环境功能区划结果

区划单元 编码	声功能区 类型	适用区域	面积 (km ²)	区划单元 概述	备注
5001172L012	2 类	居住、商业区	0.45	南部片区	盐井街道
5001172L011	2 类	居住、商业区	4.62	南部片区	南溪组团。合川南沙溪
5001173L004	3 类	工业用地	4.75	南部片区	南溪组团。合川工业园区 A 区
5001172L009	2 类	居住、商业区	4.37	南部片区	皂角村、纱帽村等
5001171L006	1 类	居住区	2.57	南部片区	夜雨村
5001173L003	3 类	工业用地	10.16	南部片区	南溪组团。火车站南侧
5001172L010	2 类	居住、商业区	0.97	南部片区	南溪社区
5001171L004	1 类	居住区	0.58	南部片区	赵家渡水生态公园
5001172L008	2 类	居住、商业区	1.94	南部片区	曹家沟、花园农民新村
/	4a 类	交通干线两侧			2.71
/	4b 类	铁路两侧			0.82

3. 北部片区。

北部片区包括大石、五尊、思居、云门，以工业、商住为主，共划分 6 个区划单元，区划面积 11.69 平方公里，占城市规划区声环境功能区划面积的 10.43%。其中：

2 类声环境功能区区划单元 4 个，区划面积 6.80 平方公里，占北部片区声环境功能区总面积的 58.17%；

3 类声环境功能区区划单元 2 个，区划面积 4.49 平方公里，占北部片区声环境功能区总面积的 38.41%；

4 类声环境功能区区划面积 0.40 平方公里，占北部片区声环境功能区总面积的 3.42%。

表 6 北部片区声环境功能区划结果

区划单元编码	声功能区类型	适用区域	面积 (km ²)	区划单元概述	备注
5001172L013	2 类	居住、商业区	1.63	北部片区	大石街道
5001173L005	3 类	工业用地	0.78	北部片区	大石街道
5001173L006	3 类	工业用地	3.71	北部片区	城北拓展区
5001172L014	2 类	居住、商业区	3.15	北部片区	城北拓展区
5001172L016	2 类	居住、商业区	0.67	北部片区	思居
5001172L015	2 类	居住、商业	1.35	北部片区	云门
/	4a 类	交通干线两侧	0.40		

4. 东部片区。

东部片区包括草街信息产业城、草街育才新城、草街拓展区、天顶组团，以工业、商住为主，共划分 11 个区划单元，区划面积 32.24 平方公里，占全区声环境功能区划面积的 28.77%。其中：

1 类声环境功能区区划单元 1 个，区划面积 1.21 平方公里，占东部片区声环境功能区总面积的 3.75%；

2类声环境功能区区划单元6个，区划面积9.99平方公里，占东部片区声环境功能区总面积的30.99%；

3类声环境功能区区划单元4个，区划面积19.88平方公里，占东部片区声环境功能区总面积的61.66%；

4类声环境功能区区划面积1.16平方公里，占东部片区声环境功能区总面积的3.60%。

表7 东部片区声环境功能区划结果

区划单元编码	声功能区类型	适用区域	面积(km ²)	区划单元概述	备注
5001173L007	3类	工业用地	4.36	东部片区	草街信息产业城
5001172L018	2类	居住、商业区	1.52	东部片区	草街信息产业城
5001171L007	1类	居住区	1.21	东部片区	草街信息产业城
5001172L017	2类	居住、商业区	1.29	东部片区	草街信息产业城
5001172L019	2类	居住文教区	0.7	东部片区	草街育才新城
5001173L008	3类	工业用地	2.39	东部片区	草街拓展园区
5001172L021	2类	居住、商业区	1.78	东部片区	天顶组团黄金村
5001172L020	2类	居住、商业区	3.05	东部片区	天顶组团福林村、横担村
5001172L022	2类	居住、商业区	1.65	东部片区	天顶组团三口社区
5001173L010	3类	工业用地	5.15	东部片区	天顶组团土场镇
5001173L009	3类	工业用地	7.98	东部片区	天顶组团土场镇
/	4a类	交通干线两侧		1.16	

(二) 建制镇。

合川区共有23个建制镇，分别为狮滩镇、双凤镇、清平镇、土场镇、三汇镇、小沔镇、双槐镇、香龙镇、龙市镇、肖家镇、涑滩镇、官渡镇、钱塘镇、沙鱼镇、古楼镇、三庙镇、燕窝镇、二郎镇、龙凤镇、太和镇、隆兴镇、铜溪镇、渭沱镇。其中，土场镇和清平镇集镇区已纳入天顶组团规划范围；双槐镇、三汇镇、

钱塘镇、龙市镇镇区规划有工业集中区；渭沱镇规划有渭沱综合物流产业园；其余建制镇镇区主要为商住混合区，统一执行2类声环境功能区标准，确因工业发展需求且符合用地性质的工业、仓储集中区可执行3类声环境功能区标准。

1. 双槐镇。

双槐镇共划分3个区划单元，包括2类、3类声环境功能区类型，区划面积分别为1.29平方公里、1.59平方公里，共计2.88平方公里。

2. 三汇镇。

三汇镇共划分2个区划单元，包括2类、3类声环境功能区类型，区划面积分别为2.82平方公里、2.48平方公里，共计5.3平方公里。

3. 钱塘镇。

钱塘镇共划分2个区划单元，包括2类、3类声环境功能区类型，区划面积分别为1.45平方公里、1.20平方公里，共计2.65平方公里。

4. 龙市镇。

龙市镇共划分2个区划单元，包括2类、3类声环境功能区类型，区划面积分别为1.40平方公里、0.65平方公里，共计2.05平方公里。

5. 渭沱综合物流产业园。

渭沱综合物流产业园是以现代物流为主导、现代物流与新型

工业融合发展的“综合物流产业园区”。规划区共划分 5 个区划单元，包括 2 类、3 类、4 类声环境功能区类型，区划面积分别为 5.79 平方公里、8.96 平方公里、3.39 平方公里，共计 18.14 平方公里。

（三）其他区域。

乡村区域声环境功能区按照《声环境质量标准》（GB3096—2008）第 7.2 条规定确定，乡村区域一般不划分声环境功能区。根据环境管理的需要可按以下要求确定乡村区域适用的声环境质量要求：

- 1) 位于乡村的康复疗养区执行 0 类声环境功能区要求；
- 2) 乡村村庄以及位于乡村的连片住宅区执行 1 类声环境功能区要求；
- 3) 乡村集镇执行 2 类声环境功能区要求；
- 4) 独立于乡村集镇、村庄的工业、仓储、物流企业集中区域或乡村地区的工业集聚区，根据实际用地性质可执行 3 类声环境功能区要求；
- 5) 位于交通干线两侧一定距离（GB/T15190 第 83 条）内的噪声敏感建筑物执行 4 类声环境功能区。

五、组织实施与监督管理

1. 本区划调整方案由区政府批准后，自发布之日起实施。本区划由区生态环境局负责解释。

2. 根据城市规模和用地变化情况，适时调整声环境功能区

划，原则上不超过5年调整一次。

3. 相关部门按照《中华人民共和国噪声污染防治法》《重庆市环境噪声污染防治办法》等法律法规和规范要求，根据职能职责强化噪声污染防治和声环境功能区管理工作。

4. 强化声环境准入管理，禁止在1类区、严格限制在2类区新建设产生噪声污染的工业项目。在道路规划建设、土地利用、房地产建设、环评审批、生态环境执法等管理工作中充分考虑声环境功能区类别的管理目标。

5. 交通干线建设规划未实施前应按照当前声环境功能区类别管理，规划实施后交通干线两侧一定范围内区域应实时调整为4类声功能区。

附件：1. 基本术语

2. 合川区城市规划区声环境功能区划调整结果

3. 合川区声环境功能区划调整分布图

附件 1

基本术语

一、城市规划区：城市市区、近郊区以及城市行政区域内因城市建设和发展需要实行规划控制的其他区域。城市规划区的具体范围，由城市人民政府在编制的城市总体规划中划定。

二、建制镇：指经省、自治区、直辖市人民政府批准设立的镇。

三、乡村：指除城市规划区以外的其他地区，如村庄、乡村集镇等。村庄是指农村村民居住和从事各种生产的聚居点。乡村集镇是指乡、民族乡人民政府所在地和经县级人民政府确认由集市发展而成的作为农村一定区域经济、文化和生活服务中心的非建制镇。

四、交通干线：铁路（铁路专用线除外）、高速公路、一级公路、二级公路、城市快速路、城市主干路、城市次干路、城市轨道交通线路（地面段）、内河航道。应根据铁路、交通、城市等规划确定。以上交通干线类型的定义参见 GB 3096 附录 A。

五、交通干线边界线：城市交通干线中各级市政道路与人行道的交界线，无人行道的高架道路地面投影边界，各级公路的边界线，铁路交通用地边界线，城市轨道交通用地边界线，内河航道的河堤护栏或堤外坡角。

六、临街建筑：交通干线边界线外拟划定4类声环境功能区范围内，面向道路的第一排建筑。

附件 2

合川区城市规划区声环境功能区划调整结果

附表 1 合川区城市规划区 1—3 类声环境功能区划列表

区划单元编码	声功能区类型	适用区域	区划单元主要用地类型	面积(平方公里)	区划单元范围描述	备注
5001171L001	1 类	居住文教区	居住、学校	5.89	城市核心区	合川中学、移通学院等高职教城
5001171L002	1 类	居住文教区	居住、中学、	2.26	城市核心区	宏仁医院、北城华府等
5001171L003	1 类	居住文教区	居住、学校	1.31	城市核心区	老马溪、赵家湾等
5001171L004	1 类	居住区	居住、学校	0.58	南部片区	赵家渡水生态公园
5001171L005	1 类	居住区	居住公园	1.47	城市核心区	东城半岛
5001171L006	1 类	居住区	绿地、居住	2.57	南部片区	夜雨村
5001171L007	1 类	居住区	居住、绿地	1.21	东部片区	草街信息产业城
5001171L008	1 类	居住文教区	居住、绿地	0.39	城市核心区	竣洲鑫海城
5001172L001	2 类	居住、商业区	居住、商业	2.21	城市核心区	大岚垭、牟山沟
5001172L002	2 类	居住、商业区	居住、商业	1.68	城市核心区	利川村等
5001172L003	2 类	居住、商业区	居住、商业	3.4	城市核心区	营盘街社区、塔耳门社区、龙苑社区
5001172L004	2 类	居住、商业区	居住、商业	2.35	城市核心区	城市核心区
5001172L005	2 类	居住、商业区	居住、商业	1.02	城市核心区	东城半岛
5001172L006	2 类	居住、商业	居住、商业	0.5	城市核心区	东城半岛
5001172L007	2 类	居住、商业区	居住、商业	4.4	城市核心区	望江楼社区、白鹿山社区、上什字社
5001172L008	2 类	居住、商业区	居住、商业	1.94	南部片区	南部片区
5001172L009	2 类	居住、商业区	居住、商业	4.37	南部片区	皂角村、纱帽村等
5001172L010	2 类	居住、商业区	居住商业	0.97	南部片区	南溪社区
5001172L011	2 类	居住、商业区	居住、商业	4.62	南部片区	南溪组团。合川南沙溪
5001172L012	2 类	居住、商业区	居住、商业	0.45	南部片区	盐井街道
5001172L013	2 类	居住、商业区	居住、商业	1.63	北部片区	大石街道
5001172L014	2 类	居住、商业区	居住、商业	3.15	北部片区	城北拓展区
5001172L015	2 类	居住、商业	居住、商业	1.35	北部片区	云门街道
5001172L016	2 类	居住、商业区	居住、商业	0.67	北部片区	思居村
5001172L017	2 类	居住、商业区	居住、商业	1.29	东部片区	草街信息产业城
5001172L018	2 类	居住、商业区	居住、商业	1.52	东部片区	草街信息产业城

区划单元编码	声功能区类型	适用区域	区划单元主要用地类型	面积(平方公里)	区划单元范围描述	备注
5001172L019	2类	居住文教区	居住、学校、	0.7	东部片区	草街育才新城
5001172L020	2类	居住、商业区	居住商业	3.05	东部片区	天顶组团福林村、横担村
5001172L021	2类	居住、商业区	居住商业	1.78	东部片区	天顶组团黄金村
5001172L022	2类	居住、商业区	居住商业	1.65	东部片区	天顶组团三口社区
5001173L001	3类	工业用地	工业用地、居	0.68	城市核心区	合阳站周边
5001173L002	3类	工业用地	二类工业用地	0.25	城市核心区	合川汽摩中心、天嘉实业
5001173L003	3类	工业用地	工业用地	10.16	南部片区	南溪组团。火车站南侧
5001173L004	3类	工业用地	工业用地	4.75	南部片区	南溪组团。合川工业园区A区、
5001173L005	3类	工业用地	一类工业用地	0.78	北部片区	大石街道
5001173L006	3类	工业用地	二类工业用地	3.71	北部片区	城北拓展区
5001173L007	3类	工业用地	一类工业用地	4.36	东部片区	草街信息产业城
5001173L008	3类	工业用地	二类工业用地	2.39	东部片区	草街拓展园区
5001173L009	3类	工业用地	工业用地	7.98	东部片区	天顶组团土场镇
5001173L010	3类	工业用地	工业用地	5.15	东部片区	天顶组团土场镇

附表2 合川区4a类声环境功能区列表—高速公路、快速路

道路编号	类型	道路名称	面积(平方公里)	备注
1	高速公路	兰海高速	0.59	
2	高速公路	三环高速	0.34	
3	快速路	武永路	0.12	

附表3 合川区4a类声环境功能区列表—城市主、次干路

道路编号	类型	道路名称	面积(平方公里)	备注
1	城市主干道	212国道	0.12	北部片区
2	城市主干道	212国道	0.09	北部片区
3	城市主干道	博萃大道	0.14	城市核心区
4	城市主干道	北环路	0.48	城市核心区
5	城市主干道	义乌大道	0.3	城市核心区
6	城市主干道	合阳大道	0.31	城市核心区
7	城市主干道	森楷路	0.17	城市核心区
8	城市主干道	涪沙路	0.11	南部片区
9	城市主干道	纱帽路	0.1	城市核心区
10	城市主干道	书院路	0.08	城市核心区

道路编号	类型	道路名称	面积 (平方公里)	备注
11	城市主干道	南屏西路	0.02	城市核心区
12	城市主干道	南屏路	0.23	城市核心区
13	城市主干道	江城大道	0.08	城市核心区
14	城市主干道	高阳路	0.03	城市核心区
15	城市主干道	高阳路	0.18	南部片区
16	城市主干道	南溪路	0.34	南部片区
17	城市主干道	九峰山路	0.17	南部片区
18	城市主干道	入城大道	0.15	南部片区
19	城市主干道	合武公路	0.07	北部片区
20	城市主干道	合武公路	0.05	北部片区
21	城市主干道	创业大道	0.15	东部片区
22	城市主干道	环城大道	0.17	城市核心区
23	城市主干道	牟山大道	0.1	城市核心区
24	城市主干道	钓鱼城大道	0.13	城市核心区
25	城市主干道	212 国道	0.07	城市核心区
26	城市主干道	嘉合大道	0.17	东部片区
27	城市主干道	上什字西路	0.23	城市核心区
28	城市主干道	银翔大道	0.69	东部片区
29	城市主干道	212 国道	0.21	南部片区
30	次干路	沙北路	0.07	城市核心区
31	次干路	合化路	0.09	城市核心区
32	次干路	锦城路	0.05	城市核心区
33	次干路	学府路	0.07	城市核心区
34	次干路	思源大道	0.06	城市核心区
35	次干路	紫薇街	0.1	城市核心区
36	次干路	学院路	0.11	城市核心区
37	次干路	瑞山西路	0.03	城市核心区
38	次干路	瑞山路	0.04	城市核心区
39	次干路	公园路	0.05	城市核心区
40	次干路	红岗山街	0.02	城市核心区
41	次干路	洛阳溪街	0.03	城市核心区
42	次干路	较场路	0.01	城市核心区
43	次干路	双牌坊街	0.05	城市核心区
44	次干路	交通街	0.09	城市核心区
45	次干路	凉亭东路	0.02	城市核心区
46	次干路	合师街	0.02	城市核心区
47	次干路	石龙南街	0.03	城市核心区
48	次干路	柏树街	0.02	城市核心区
49	次干路	梓桥街	0.02	城市核心区
50	次干路	蟠龙路	0.05	城市核心区
51	次干路	杨柳街	0.02	城市核心区
52	次干路	马家沟路	0.05	城市核心区
53	次干路	南涪路	0.03	城市核心区
54	次干路	南园路	0.15	城市核心区
55	次干路	白塔路	0.05	城市核心区

道路编号	类型	道路名称	面积 (平方公里)	备注
56	次干路	嘉滨南路	0.06	城市核心区
57	次干路	南津路	0.15	城市核心区
58	次干路	梨园路	0.04	城市核心区
59	次干路	中南路	0.06	城市核心区
60	次干路	牌坊路	0.05	城市核心区
61	次干路	紫荆路	0.03	城市核心区
62	次干路	联滨路	0.04	城市核心区
63	次干路	巴州路	0.12	南部片区
64	次干路	清居路	0.08	南部片区
65	次干路	南沙路	0.17	南部片区
66	次干路	荣军路	0.03	南部片区
67	次干路	江亭路	0.03	城市核心区
68	次干路	涪滨路	0.18	城市核心区
69	次干路	嘉滨路	0.17	城市核心区
70	次干路	赵家街	0.02	城市核心区
71	次干路	申明亭街	0.02	城市核心区
72	次干路	楼子坎街	0.01	城市核心区
73	次干路	嘉陵路	0.02	城市核心区
74	次干路	苏家街	0.03	城市核心区

附表 4 合川区 4a 类声环境功能区列表—航道

编号	航道名称	面积 (平方公里)	区划单元范围
1	嘉陵江航道	0.15	东部片区
2	嘉陵江航道	0.67	城市核心区
3	涪江航道	0.56	城市核心区
4	涪江航道	0.13	南部片区
5	嘉陵江航道	0.24	南部片区
6	嘉陵江航道	0.07	北部片区

附表 5 合川区 4a 类交通服务区域

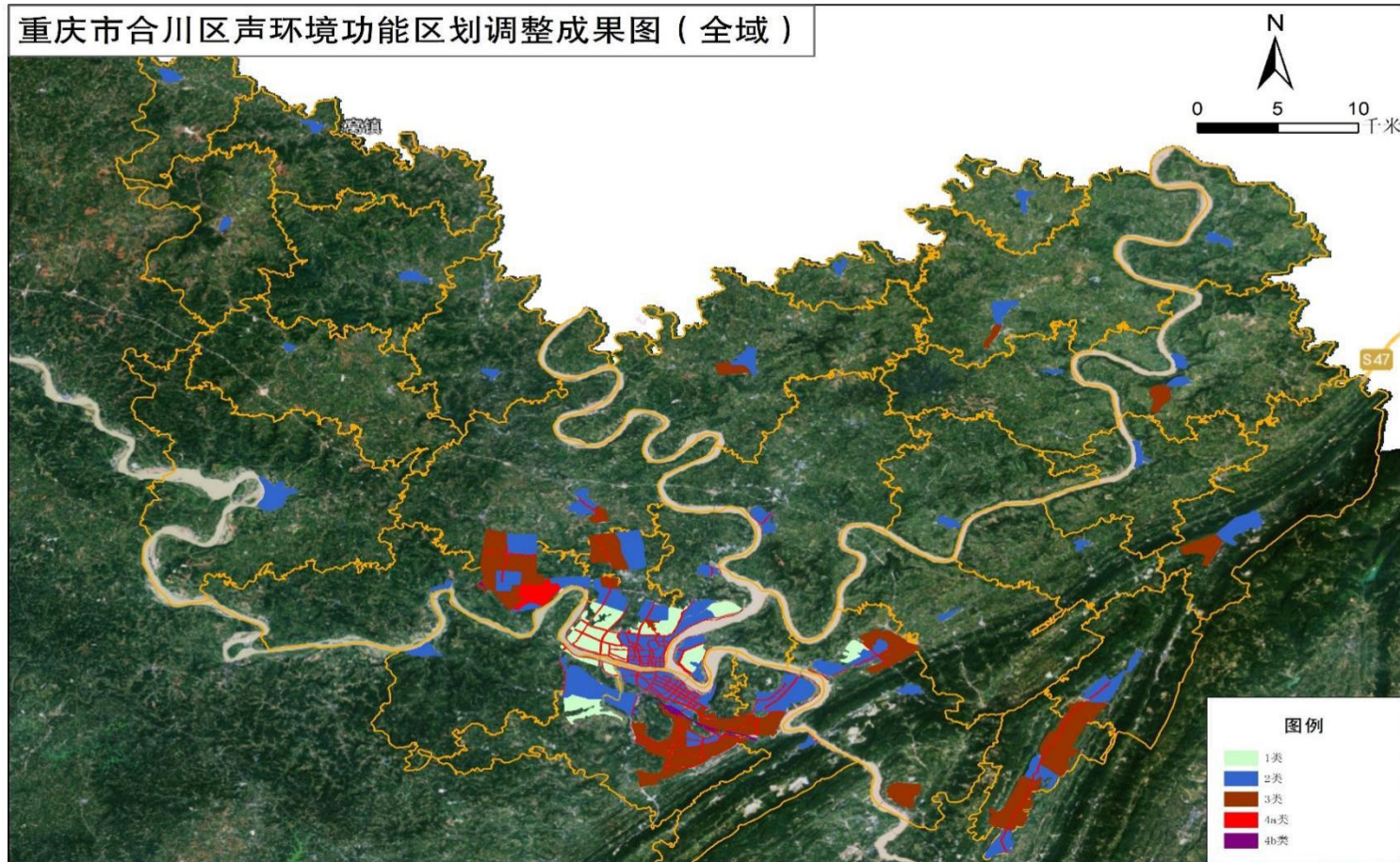
序号	名称	位置
1	合川区公交客运服务中心	北环路
2	合川汽车客运中心	北环路

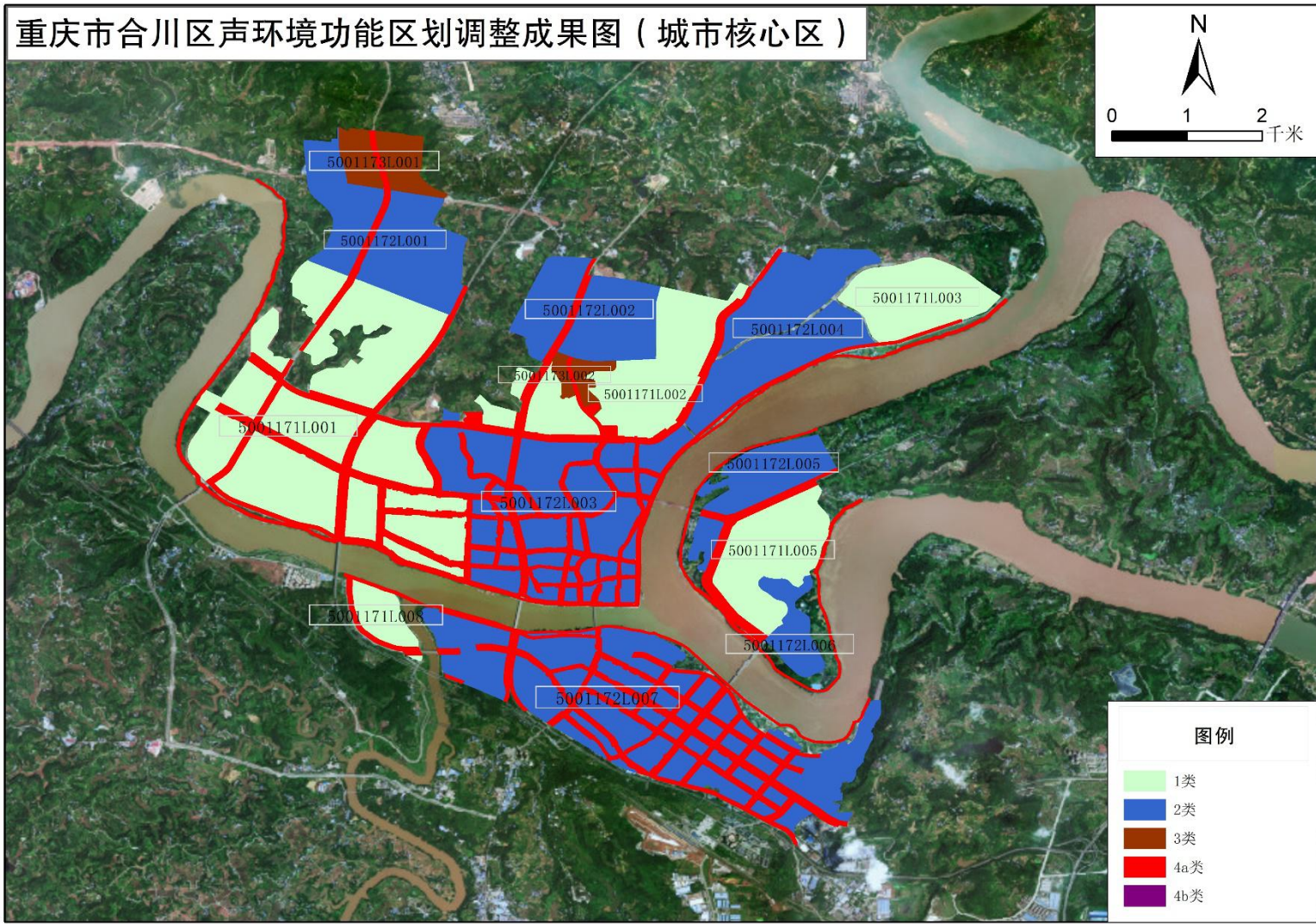
附表 6 合川区 4b 类交通服务区域

序号	名称	位置
1	合川站	高阳路

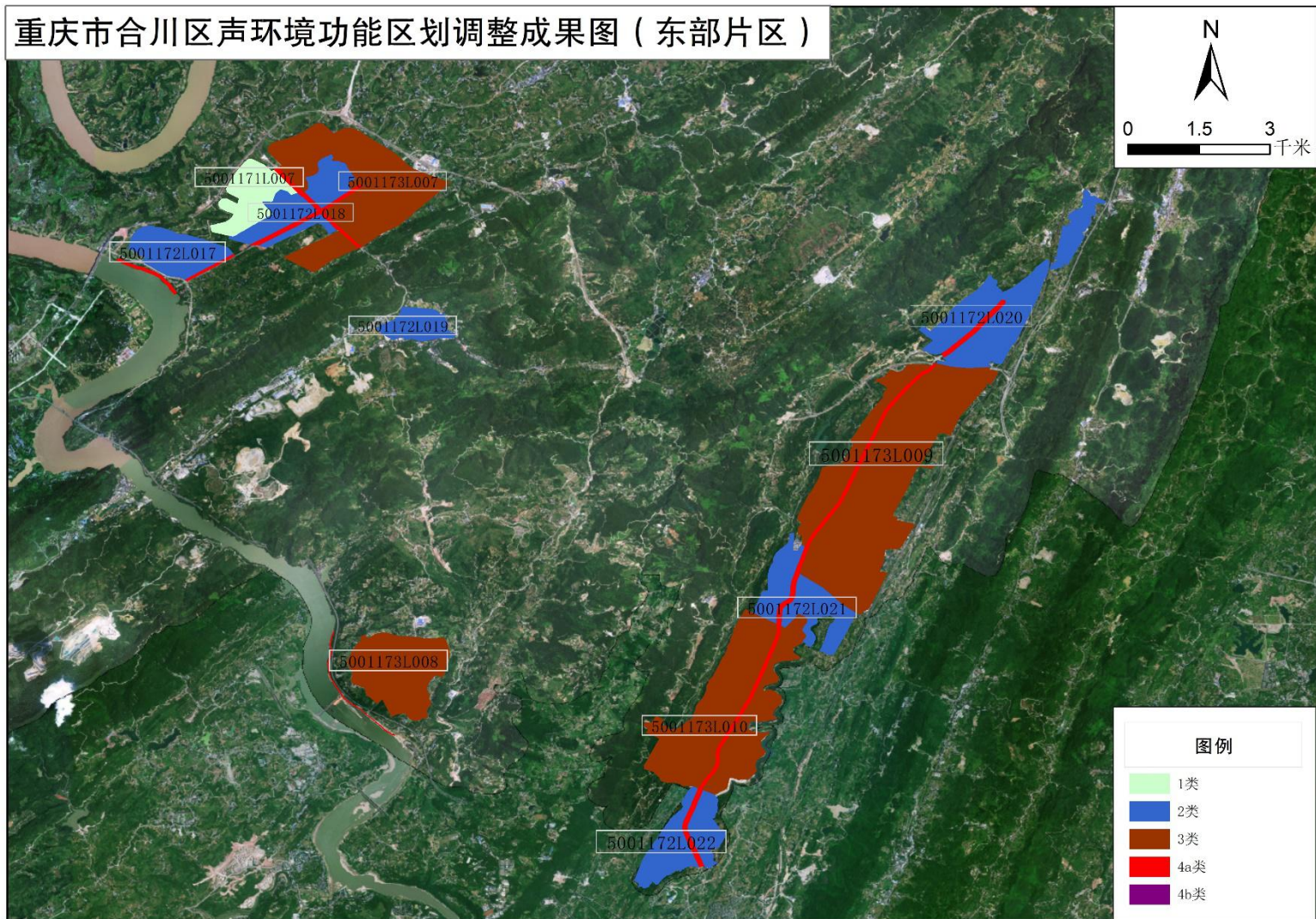
附件 3

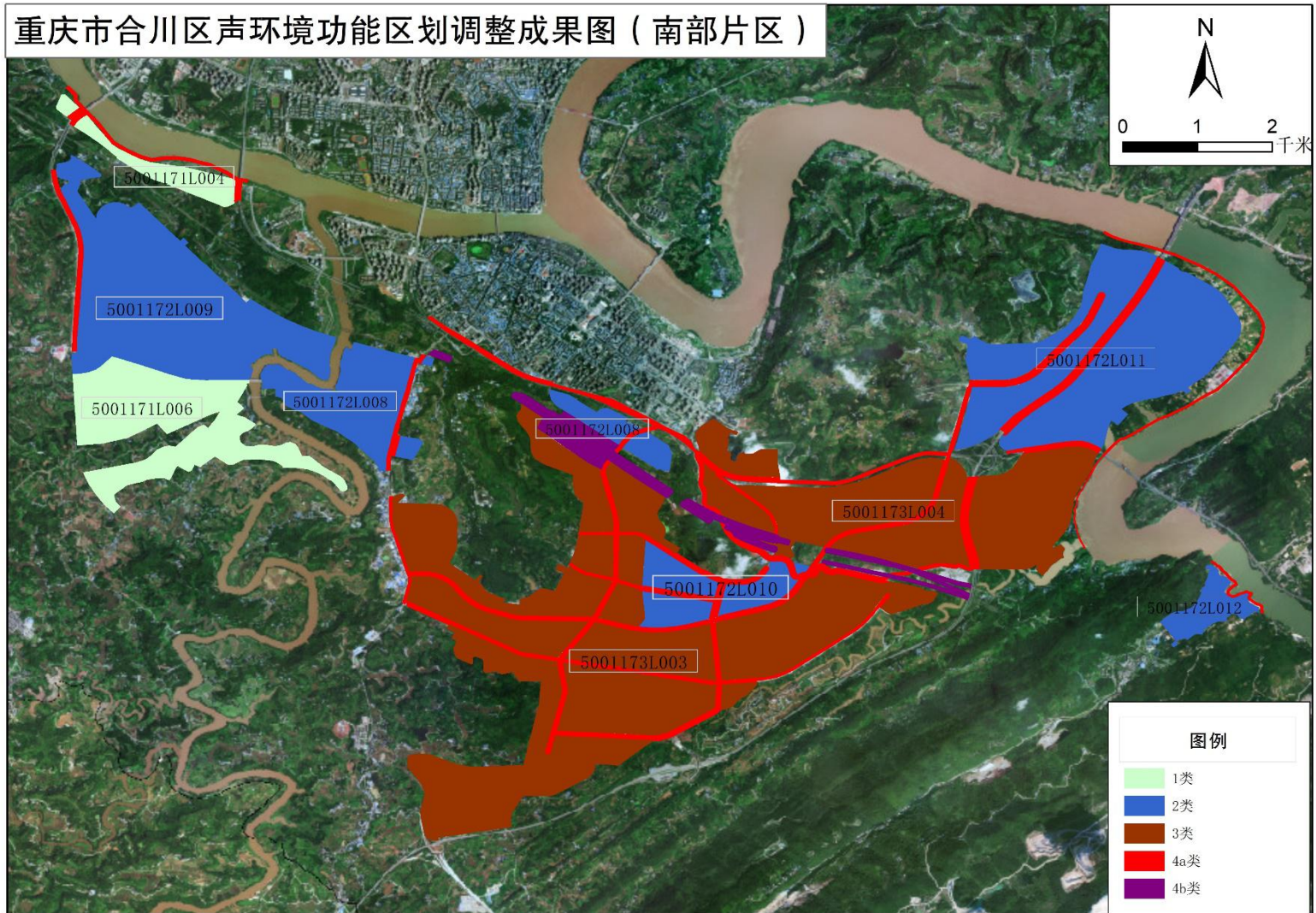
合川区声环境功能区划调整分布图





重庆市合川区声环境功能区划调整成果图（东部片区）





重庆市合川区声环境功能区划调整成果图（北部片区）

